

中華民國 108 年度

4-0501645

## 臺北市總預算

臺北市政府教育局主管

臺北市地方教育發展基金

臺北市北投區石牌國民小學附屬單位預算之分預算

(特別收入基金)

臺北市北投區石牌國民小學編

# 臺北市地方教育發展基金－臺北市北投區石牌國民小學

## 目 次

中華民國108年度

一、財務摘要 .....	第 1 頁
二、業務計畫及預算概要 .....	第 3 -10 頁
三、預算主要表	
(一) 基金來源、用途及餘絀預計表 .....	第 11 頁
(二) 現金流量預計表 .....	第 12 頁
四、預算明細表	
(一) 基金來源－服務收入明細表 .....	第 13 頁
(二) 基金來源－財產處分收入明細表 .....	第 14 頁
(三) 基金來源－利息收入明細表 .....	第 15 頁
(四) 基金來源－其他財產收入明細表 .....	第 16 頁
(五) 基金來源－公庫撥款收入明細表 .....	第 17 頁
(六) 基金來源－學雜費收入明細表 .....	第 18 頁
(七) 基金來源－雜項收入明細表 .....	第 19 頁
(八) 基金用途－國民教育計畫明細表 .....	第 20 -29 頁
(九) 基金用途－學前教育計畫明細表 .....	第 30 -32 頁
(十) 基金用途－一般行政管理計畫明細表 .....	第 33 -35 頁
(十一) 基金用途－建築及設備計畫明細表 .....	第 36 -38 頁
五、預算參考表	
(一) 預計平衡表 .....	第 39 頁
(二) 各項費用彙計表 .....	第 40 -45 頁
(三) 員工人數彙計表 .....	第 46 頁
(四) 用人費用彙計表 .....	第 48 -53 頁
(五) 聘用及約僱人員明細表 .....	第 54 -55 頁

# 臺北市地方教育發展基金－臺北市北投區石牌國民小學

## 目 次

中華民國108年度

(六) 單位（或計畫）成本分析表 .....	第 56	頁
(七) 5年來主要業務計畫分析表 .....	第 57	頁
(八) 資本資產及長期負債明細表 .....	第 58	頁

# 臺北市地方教育發展基金－臺北市北投區石牌國民小學

## 財務摘要

中華民國108年度

單位：新臺幣千元

項 目	本 年 度	上 年 度	比較增減數	%
經營成績：				
基金來源	391,134	376,071	15,063	4.01
基金用途	395,838	378,519	17,319	4.58
賸餘(短絀)	-4,704	-2,447	-2,257	--
餘絀情形：				
基金餘額	10,641	15,345	-4,704	-30.65
現金流量(註)：				
現金及約當現金之淨增(減)	-4,704	-2,447	-2,257	--

附註：現金流量係採現金及約當現金基礎，包括現金及自投資日起3個月內到期或清償之債權證券。

本 頁 空 白

# 業務計畫及預算概要

# 臺北市地方教育發展基金－臺北市北投區石牌國民小學

## 業務計畫及預算概要

中華民國 108 年度

### 壹、基金概況

#### 一、設立宗旨及願景：

- (一) 本校遵照憲法第 158 條及 160 條規定，教育文化應發展國民之民族精神、自治精神，國民道德與健全體格、科學及生活智能，以培養學童七大學習領域及十大基本能力。
- (二) 本校自 91 年度起依教育經費編列與管理法第 13 條規定設置「臺北市地方教育發展基金」，以促進教育健全發展，提昇教育經費運用績效。
- (三) 培育兼具品格、品質、品味的石牌好兒童。

#### 二、施政重點：

- (一) 開啟多元智慧：尊重每個學生獨特的個性，以多元智慧的觀點協助他找到生命的亮點，肯定天生我才必有用，能知於學，樂於學。
- (二) 培養生活能力：因應新世紀知識社會的到來，培養學生帶得走的能力，諸如人際溝通能力、資訊能力、終身學習能力、生涯規畫能力、問題解決能力等。
- (三) 蘊育人文情懷：在溫馨開放的校園文化中，孕育人文情懷，學會尊重、包容；建構生命的價值、完成人性的開展。
- (四) 建置溫馨民主的校園文化：
  1. 以參與式管理、落實行政、教師會、家長會三者的良性互動。
  2. 以學生第一，教學優先的觀念提昇行政服務效率。
  3. 放下威權心態，開啟校園民主之風氣。
- (五) 推動適性教學：
  1. 運用小班優勢，採多元化、活潑化的教學及評量。
  2. 運用校內外資源，加強多元學習能力。
  3. 關懷相對弱勢學生之教學及輔導。
  4. 發展資訊教育，充實學生電腦運用之知能，並提昇教師運用電腦教學之能力。
- (六) 辦理發展性的訓輔活動：
  1. 辦理各項活動、競賽及展演。

# 臺北市地方教育發展基金－臺北市北投區石牌國民小學

## 業務計畫及預算概要

中華民國 108 年度

2. 推動校內外學習服務。
3. 發展績優社團及校隊，如桌球隊、游泳隊、角力隊、足球隊及管弦樂團等。
4. 加強新興領域教育的辦理，並融入各科教學以收成效。

### (七) 辦理特色課程：

配合十二年國民基本教育，發展石牌愛閱、石牌有品之特色課程，透過特色課程之實施，達成適性揚才之目的。

### 三、組織概況（另附組織系統圖）：

本校設置校長 1 人，綜理全校校務，下設教務處、學生事務處、總務處、輔導室、會計室、人事室及幼兒園等單位。

內部分層業務如下：

#### (一) 教務處：秉承校長之命，辦理全校教務事項。

1. 教學組：掌理課程編排、課業考查、學藝競賽、教學研究、教師進修、差假教師調代課及缺補課之查核等事項。
2. 註冊組：掌理註冊、編班、轉學、學籍保管、各項獎助學金補助及成績考查等有關學籍事項。
3. 設備組：掌理教科書編選、教學用具之管理、保管及出版學校刊物等事項。
4. 資訊組：掌理電腦設備及區域網路之管理、保管等事項。

#### (二) 學生事務處：秉承校長之命，辦理全校學生事務事項。

1. 訓育組：掌理訓育計畫之擬定及辦理各類訓育等活動。
2. 體育組：掌理學生體育活動、體格鍛鍊等事項。
3. 生教組：掌理學生日常生活常規，辦理交通導護各項事項。
4. 衛生組：掌理健康檢查，個人及環境衛生檢查、保健等事項。

#### (三) 總務處：秉承校長之命，辦理全校總務事項。

1. 事務組：掌理校舍、校具、財產、物品採購保管、工程發包、監工及驗收。
2. 出納組：掌理現金、零用金、票據、契約之保管等收支事項，辦理員工薪津發放及各項扣繳單據證明等。
3. 文書組：掌理文件收發登錄、撰擬繕校、典守學校印信、檔案保



## 業務計畫及預算概要

中華民國 108 年度

管、整理各項會議紀錄及校史等事項。

(四) 輔導室：秉承校長之命，辦理全校學生學習輔導、生活輔導、生涯輔導等事項。

1. 輔導組：掌理學生個案建立、學習輔導、生活輔導、生涯輔導及兩性教育、親職教育等事項。

2. 資料組：辦理輔導資料搜集建檔、組訓愛心家長、實施測驗、社區人力整合、出版親職刊物等事項。

3. 特教組：擬訂特殊教育計畫章則、親師輔導諮詢、特教班甄選鑑別、實施各項診斷測驗、特教兒童追蹤輔導等事項。

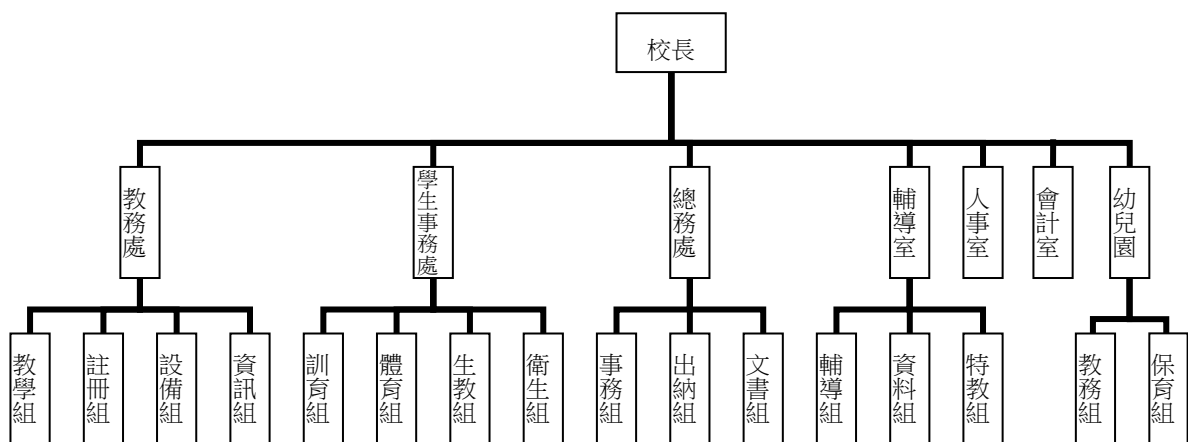
(五) 會計室：秉承上級主計機關之監督與指導，並受校長之指揮，依法辦理歲計、會計、統計等事項。

(六) 人事室：秉承上級人事機關之監督與指導，並受校長之指揮，依法辦理人事管理查核等事項。

(七) 幼兒園：秉承校長之命，綜理園務、規劃幼兒教學、保育、環境與各項措施。

1. 教務組：招生、註冊、教學活動之安排、教學設備之規劃、管理與運用調配及其他教務相關事項。

2. 保育組：幼兒保育、衛生保健、疾病預防、親職教育、社工與特殊幼兒輔導及其他保育相關事項。



# 臺北市地方教育發展基金－臺北市北投區石牌國民小學

## 業務計畫及預算概要

中華民國 108 年度

### 四、基金歸類及屬性：

本校地方教育發展基金依據教育經費編列與管理法第 13 條規定設置，本基金為預算法第 4 條第 1 項第 2 款第 5 目所定之特別收入基金，以本府教育局為管理機關。

### 貳、業務計畫

本年度業務計畫重點與預算配合情形及預期績效，詳列如下：

單位：新臺幣千元

業務計畫名稱	計畫重點內容	預算數	預 期 績 效
國民教育計畫	辦理各項教學、學生事務及輔導等業務。	328,137	1.新購運動器材、教具及圖書等各科教學設備。 2.革新教學方法，充實各科教材，提高教學效能。 3.辦理暑期泳訓班、教師甄選及指定活動等項目。
學前教育計畫	辦理幼兒園各項教學等業務。	21,518	1.新購教學設備，革新教學方法，提高教學效能。 2.辦理幼兒園各項活動。
一般行政管理計畫	綜理學校總務、人事、會計等業務。	21,073	配合校務推動行政處室支援工作，進而增進校務運作。
建築及設備計畫	購置教學所需教學設備等及改善教學環境。	25,110	購置各項教學設備及行政設備並辦理田徑場整修工程、新設校園電力幹線系統及和平樓廁所整修工程，改善教學環境，增進教學效能，並提高行政效率。

### 參、預算概要

#### 一、基金來源及用途之預計：

##### (一) 本年度基金來源：

# 臺北市地方教育發展基金－臺北市北投區石牌國民小學

## 業務計畫及預算概要

中華民國 108 年度

服務收入 64 萬元、財產處分收入 1 萬元、利息收入 1 千元、其他財產收入 43 萬元、公庫撥款收入 3 億 8,499 萬 5 千元、學雜費收入 412 萬 8 千元、雜項收入 93 萬元，本年度基金來源 3 億 9,113 萬 4 千元，較上年度預算數 3 億 7,607 萬 1 千元，增加 1,506 萬 3 千元，約 4.01%，主要係公庫撥款收入增編所致。

(二) 本年度基金用途：

國民教育計畫 3 億 2,813 萬 7 千元，學前教育計畫 2,151 萬 8 千元，一般行政管理計畫 2,107 萬 3 千元，建築及設備計畫 2,511 萬元，本年度基金用途 3 億 9,583 萬 8 千元，較上年度預算數 3 億 7,851 萬 9 千元，增加 1,731 萬 9 千元，約 4.58%，主要係增編用人費用及建築及設備計畫經費所致。

二、基金餘絀之預計：

本年度基金來源及用途相抵後，差短 470 萬 4 千元，較上年度預算數差短 244 萬 7 千元，增加 225 萬 7 千元，約 92.24%，將移用以前基金餘額 470 萬 4 千元支應。

三、現金流量之預計：

本年度業務活動淨現金流出 470 萬 4 千元。

四、補辦預算事項：詳補辦預算明細表

(一) 購建固定資產 51 萬元

- 1.106 年度教育局學校設施改善準備，補助修繕樂齡學堂設施設備，內屬設備部分移列固定資產 41 萬 9 千元。
- 2.107 年度教育部補助教學訪問計畫衍生課程與教學發展經費 5 萬元。
- 3.107 年度為汰舊換新辦公室冷氣需要，且具急迫及必要性，由其他準備金項下支應 4 萬 1 千元。

**臺北市地方教育發展基金 - 臺北市北投區石牌國民小學**  
**業務計畫及預算概要**

中華民國 108 年度

肆、年度關鍵績效指標：

關鍵策略目標	關鍵績效指標	衡量標準	年度目標值
發展適性特教	身心障礙及資賦優異學生安置率	身心障礙及資賦優異安置學生數/身心障礙及資賦優異學生經鑑定為身心障礙及資賦優異確認生 x100% 單位：%	90%

伍、前年度及上年度已過期間實施狀況及成果概述：

一、前（106）年度決算結果及績效達成情形：

（一）前年度決算結果：

- 1.基金來源：決算數 3 億 4,372 萬 1 千元，較預算數 3 億 3,012 萬 8 千元，計增加 1,359 萬 3 千元，約 4.12%，主要係因教育部及教育局補助收入增加所致。
- 2.基金用途：決算數 3 億 5,891 萬 6 千元，較預算數 3 億 5,014 萬 7 千元，計增加 876 萬 9 千元，約 2.50%，主要係執行教育局補助款所致。

（二）前年度績效達成情形分析：

年度績效目標	衡量指標	年度目標值	績效衡量暨達成情形分析
發展適性特教	身心障礙及資賦優異學生安置率	90%	身心障礙及資賦優異安置學生數計 19 人，占身心障礙及資賦優異學生經鑑定為身心障礙及資賦優異確認生數 19 人，比率为 100%，達原訂目標值。

臺北市地方教育發展基金 - 臺北市北投區石牌國民小學  
業務計畫及預算概要

中華民國 108 年度

二、上（107）年度已過期間預算執行情形及績效達成情形：

（一）上年度預算截至 107 年 5 月 31 日止執行情形：

1.基金來源：實際執行數 1 億 8,929 萬 1 千元，較預算分配數 1 億 8,857 萬元，計增加 72 萬 1 千元，約 0.38%，主要係因教育部補助收入增加所致。

2.基金用途：實際執行數 1 億 8,282 萬 6 千元，較預算分配數 1 億 9,101 萬 7 千元，計減少 819 萬 1 千元，約 4.29%，主要係人事費提前分配所致。

（二）上（107）年度績效達成情形分析：

年度績效目標	衡量指標	年度目標值	績效衡量暨達成情形分析
發展適性特教	身心障礙及資賦優異學生安置率	90%	截至 107 年 6 月 (106 學年度第 2 學期止)，身心障礙及資賦優異安置學生數計 23 人，占身心障礙及資賦優異學生經鑑定為身心障礙及資賦優異確認生數 25 人，比率为 92%，達原訂目標值。

陸、其他：無。

# 臺北市地方教育發展基金－臺北市北投區石牌國民小學

## 補辦預算明細表

中華民國108年度

單位：新臺幣元

項 目	金額	辦理年度	說 明
合計	510,078		
購建固定資產	510,078		
購置雜項設備	419,078	106	
一對一分離式冷氣機(5KW、能源效率1-2級)	165,078		教育局學校設施改善準備，補助修繕樂齡學堂教學場地或設施設備計畫，內屬設備部分移列固定資產。
工作桌	254,000		
購置機械及設備	50,000	107	
個人電腦	50,000		教育部補助教學訪問計畫衍生課程與教學發展經費。
購置雜項設備	41,000	107	
冷氣機(1對1分離式7.1KW含安裝)	41,000		為辦公室冷氣已屆保存年限且故障無法維修，確實需要汰舊換新，且具急迫及必要性，所需經費擬由本校其他準備金支應。

備註：各管理機關(構)依預算法第 8 8 條規定補辦預算，應確係不及編入年度預算，且因經營環境發生重大變遷或正常業務(含執行中央補助款項目)之確實需要，並經主管機關核轉本府核准先行辦理者；不具急迫性之事項，仍應儘可能納入預算辦理。

# 預算主要表

# 臺北市地方教育發展基金－臺北市北投區石牌國民小學

## 基金來源、用途及餘絀預計表

中華民國108年度

單位：新臺幣千元

前年度決算數	項 目	本年度預算數	上年度預算數	比較增減（－）
343,721	基金來源	391,134	376,071	15,063
12	勞務收入	640	640	
12	服務收入	640	640	
499	財產收入	441	441	
6	財產處分收入	10	10	
	利息收入	1	1	
493	其他財產收入	430	430	
338,017	政府撥入收入	384,995	369,933	15,062
336,491	公庫撥款收入	384,995	369,933	15,062
1,526	政府其他撥入收入			
3,884	教學收入	4,128	4,128	
3,884	學雜費收入	4,128	4,128	
1,309	其他收入	930	929	1
1,309	雜項收入	930	929	1
358,916	基金用途	395,838	378,519	17,319
299,835	國民教育計畫	328,137	321,031	7,106
20,066	學前教育計畫	21,518	21,612	-94
19,418	一般行政管理計畫	21,073	19,972	1,101
19,597	建築及設備計畫	25,110	15,903	9,207
-15,195	本期賸餘(短絀)	-4,704	-2,447	-2,257
32,988	期初基金餘額	15,345	12,969	2,376
17,793	期末基金餘額	10,641	10,521	120

註：前年度決算數及上年度預算數細數之和與總數或略有出入，係四捨五入關係，以下各表同。



# 臺北市地方教育發展基金－臺北市北投區石牌國民小學

## 現金流量預計表

中華民國108年度

單位：新臺幣千元

項 目	本 預	年 算	度 數	說 明
業務活動之現金流量				
本期賸餘(短絀)			-4,704	
業務活動之淨現金流入(流出)			-4,704	
其他活動之現金流量				
其他活動之淨現金流入(流出)				
現金及約當現金之淨增(淨減)			-4,704	
期初現金及約當現金			43,289	
期末現金及約當現金			38,585	

註：本表係採現金及約當現金基礎，包括現金及自投資日起 3 個月內到期或清償之債權證券。

# 預算明細表

# 臺北市地方教育發展基金－臺北市北投區石牌國民小學

## 基金來源－服務收入明細表

中華民國108年度

單位：新臺幣元

科 目	單 位	本 年 度 預 算 數			說 明
		數 量 業 務 量	利(費)率	金 額	
合計				640,000	
服務收入				640,000	較上年度預算數640,000元，無增減。 暑期游泳訓練班學生票收入(收支對列)。 教師甄選報名費收入(收支對列)。
	人	900	700	630,000	
	人	20	500	10,000	

# 臺北市地方教育發展基金－臺北市北投區石牌國民小學

## 基金來源－財產處分收入明細表

中華民國108年度

單位：新臺幣元

科 目	單位	本 年 度 預 算 數			說 明
		數量 業務量	利(費)率	金 額	
合計				10,000	
財產處分收入	年	1	10,000	10,000	較上年度預算數10,000元，無增減。 報廢財產變賣收入。

# 臺北市地方教育發展基金－臺北市北投區石牌國民小學

## 基金來源－利息收入明細表

中華民國108年度

單位：新臺幣元

科 目	單位	本 年 度 預 算 數			說 明
		數量 業務量	利(費)率	金 額	
合計 利息收入	年	1	1,000	1,000 1,000 1,000	較上年度預算數1,000元，無增減。 薪津專戶等利息收入。

# 臺北市地方教育發展基金－臺北市北投區石牌國民小學

## 基金來源－其他財產收入明細表

中華民國108年度

單位：新臺幣元

科 目	單位	本 年 度 預 算 數			說 明
		數量 業務量	利(費)率	金 額	
合計				430,000	
其他財產收入				430,000	較上年度預算數430,000元，無增減。
	年	1	30,000	30,000	教職員工停車收入。
	年	1	400,000	400,000	校園場地開放出借收入(收支對列)。

# 臺北市地方教育發展基金－臺北市北投區石牌國民小學

## 基金來源－公庫撥款收入明細表

中華民國108年度

單位：新臺幣元

科 目	單位	本 年 度 預 算 數			說 明
		數量 業務量	利(費)率	金 額	
合計				384,995,000	
公庫撥款收入	年	1	384,995,000	384,995,000	較上年度預算數369,933,424元，增加15,061,576元。 市府補助款。

# 臺北市地方教育發展基金－臺北市北投區石牌國民小學

## 基金來源－學雜費收入明細表

中華民國108年度

單位：新臺幣元

科 目	單 位	本 年 度 預 算 數			說 明
		數 量 業 務 量	利(費)率	金 額	
合計				4,128,000	
學雜費收入				4,128,000	較上年度預算數4,127,540元，增加460元。
	人、學期	13x2	5,150	133,900	幼兒園半日班學費收入預估學生13人。
	人、學期	197x2	7,000	2,758,000	幼兒園全日班學費收入預估學生197人。
	人、學期	13x2	2,745	71,370	幼兒園半日班雜費收入預估學生13人。
	人、學期	197x2	2,955	1,164,270	幼兒園全日班雜費收入預估學生197人。
	年	1	460	460	配合預算編列至千元，增列進位數460元。



# 臺北市地方教育發展基金－臺北市北投區石牌國民小學

## 基金來源－雜項收入明細表

中華民國108年度

單位：新臺幣元

科 目	單位	本 年 度 預 算 數			說 明
		數量 業務量	利(費)率	金 額	
合計 雜項收入	年	1	930,000	930,000 930,000 930,000	較上年度預算數929,492元，增加508元。 數位學生證補卡費及其他雜項收入。

# 臺北市地方教育發展基金－臺北市北投區石牌國民小學

## 基金用途－國民教育計畫明細表

中華民國108年度

單位：新臺幣元

前年度 決算數	上年度 預算數	科 目	本 年 度 預 算 數	說 明
299,834,587	321,031,319	合計	328,137,000	
286,931,488	304,984,746	用人費用	310,966,000	
130,156,767	145,320,000	正式員額薪資	151,524,000	較上年度預算數145,320,000元，增加6,204,000元。
130,156,767	145,320,000	職員薪金	151,524,000	
			141,564,000	普通班教師156人(含專任運動教練1人)薪金(詳用人費用彙計表)(含教育部補助導師費1,044,000元)。
			9,960,000	特教班教師12人薪金(詳用人費用彙計表)(含教育部補助導師費72,000元)。
2,593,703	2,011,468	聘僱及兼職人員薪資	2,696,832	較上年度預算數2,011,468元，增加685,364元。
546,396	592,908	聘用人員薪金	1,221,072	
			610,536	專任新住民人員1人薪金(詳聘用及約僱人員明細表)(新增)。
			610,536	專任輔導人員1人薪金(詳聘用及約僱人員明細表)(含教育部補助款528,000元)。
2,047,307	1,418,560	兼職人員酬金	1,475,760	
			1,201,200	教師代課鐘點費，本校編制教師總人數181人，按9分之1計，編列21人，每人220節，總節數21人*220節=4,620節，每節260元。
			24,960	補助調整授課鐘點費之外聘教師勞、健保及勞退費用(教育部補助款)。
			249,600	補助調整授課特教教師鐘點費，12人*2節*40週*260元(教育部補助款)。
524,314	747,234	超時工作報酬	749,367	較上年度預算數747,234元，增加2,133元。
524,314	747,234	加班費	749,367	
			593,597	不休假出勤加班費。
			14,800	專任輔導人員逾時加班費。
			25,530	暑期泳訓班工作人員逾時加班費(收支對列)。
			1,665	教師甄選工作人員逾時加班費(收支對列)。
			88,800	場地開放工作人員逾時加班費(收支對列)。
			24,975	北區英語學藝競賽工作人員逾時加班費。
30,372,492	30,605,614	獎金	31,529,634	較上年度預算數30,605,614元，增加924,020元。

# 臺北市地方教育發展基金－臺北市北投區石牌國民小學

## 基金用途－國民教育計畫明細表

中華民國108年度

單位：新臺幣元

前年度 決算數	上年度 預算數	科 目	本 年 度 預 算 數	說 明
13,484,335	12,366,500	考績獎金	12,436,500	
			10,953,500	依考績法規定核發之獎金。
			1,483,000	依考績法規定核發之獎金。
16,888,157	18,239,114	年終獎金	19,093,134	
			17,695,500	依規定於年節加發之獎金。
			76,317	專任新住民人員依規定於年節加發之獎金(新增)。
			1,245,000	依規定於年節加發之獎金。
			76,317	專任輔導人員依規定於年節加發之獎金。
104,817,226	108,244,217	退休及卹償金	105,649,156	較上年度預算數108,244,217元，減少2,595,061元。
104,817,226	106,908,960	職員退休及離職金	104,416,332	
			12,626,640	提撥退撫基金。
			36,636	專任新住民人員提撥離職儲金(新增)。
			870,480	提撥退撫基金。
			90,845,940	退休人員月退休金，226人* $\text{\$}33,100\text{元}$ *12月= $\text{\$}89,767,200\text{元}$ ；退休遺族月撫慰金，5人* $\text{\$}17,979\text{元}$ *12月= $\text{\$}1,078,740\text{元}$ ；合計90,845,940元。
			36,636	專任輔導人員提撥離職儲金。
	1,335,257	工員退休及離職金	1,232,824	
			1,232,824	依規定提撥勞工退休準備金不足之差額。
18,466,986	18,056,213	福利費	18,817,011	較上年度預算數18,056,213元，增加760,798元。
13,250,253	12,483,516	分擔員工保險費	13,125,480	
			12,128,784	分擔公保、勞保、健保費。
			74,964	專任新住民人員分擔勞保、健保費(新增)。
			846,768	分擔公保、勞保、健保費。
			74,964	專任輔導人員分擔勞保、健保費。
272,500	809,000	傷病醫藥費	840,000	
			280,000	教職員健康檢查補助費，80人* $\text{\$}3,500\text{元}$ 。
			560,000	教職員健康檢查補助費，35人* $\text{\$}16,000\text{元}$ 。
947,956	1,062,180	員工通勤交通費	1,011,780	
			37,800	教師兼行政上下班交通費，5人*12月*1段630元。

# 臺北市地方教育發展基金－臺北市北投區石牌國民小學

## 基金用途－國民教育計畫明細表

中華民國108年度

單位：新臺幣元

前年度 決算數	上年度 預算數	科 目	本 年 度 預 算 數	說 明
			352,800	教師上下班交通費，56人*10月*1段630元。
			120,960	教師兼行政上下班交通費，8人*12月*2段1,260元。
			365,400	教師上下班交通費，29人*10月*2段1,260元。
			31,500	特教教師上下班交通費，5人*10月*1段630元。
			88,200	特教教師上下班交通費，7人*10月*2段1,260元。
			15,120	專任輔導人員上下班交通費，1人*12月*2段1,260元。
3,996,277	3,701,517	其他福利費	3,839,751	
			256,000	休假旅遊補助費。
			16,000	專任新住民人員休假旅遊補助費(新增)。
			42,000	退休人員三節慰問金，7人*6,000元。
			125,420	結婚補助費，31,355元*2月*2人。
			365,000	喪葬補助費，36,500元*5月*2人。
			3,019,331	子女教育補助費。
			16,000	專任輔導人員休假旅遊補助費。
7,535,766	8,376,720	服務費用	8,705,000	
3,266,980	3,574,895	水電費	3,294,655	較上年度預算數3,574,895元，減少280,240元。
				。
2,789,326	2,880,000	工作場所電費	2,789,100	
			2,714,100	電費。
			60,000	游泳池電費(游泳池水電清潔維護費)。
			10,000	暑期泳訓班電費(收支對列)。
			5,000	教育卓越盃校長羽球邀請賽電費補助(新增)。
				。
477,654	694,895	工作場所水費	505,555	
			475,555	水費。
			30,000	暑期泳訓班水費(收支對列)。
93,230	120,980	旅運費	120,980	較上年度預算數120,980元，無增減。
93,230	120,980	國內旅費	120,980	
			36,890	因公市外出差旅費。
			79,050	校外教學隨隊人員出差旅費，17人*3天*1,

# 臺北市地方教育發展基金－臺北市北投區石牌國民小學

## 基金用途－國民教育計畫明細表

中華民國108年度

單位：新臺幣元

前年度 決算數	上年度 預算數	科 目	本 年 度 預 算 數	說 明
				550元。
5,040		印刷裝訂與廣告費	5,040	專任輔導人員短程車資。
5,040		印刷及裝訂費		
2,735,183	2,756,386	修理保養及保固費	2,830,786	較上年度預算數2,756,386元，增加74,400元。
1,772,085	1,982,800	一般房屋修護費	2,050,000	
			1,948,800	學校校舍及其他建築物等之修繕。
			101,200	場地開放校舍及其他建築物修繕(收支對列)。
88,043	173,186	機械及設備修護費	163,586	
			58,600	電腦設備維護費(電腦專案計畫)。
			60,000	游泳池場地設施維護(游泳池水電清潔維護費)。
			39,986	太陽光電設備維護費。
			5,000	暑期泳訓班場地維護費(收支對列)。
875,055	600,400	雜項設備修護費	617,200	
			487,200	各項教學設備及其他公用用具之保養修護。
			130,000	場地開放各項設施保養修護(收支對列)。
	36,000	保險費	36,000	較上年度預算數36,000元，無增減。
	36,000	其他保險費	36,000	
			36,000	暑期泳訓班保險費，900人*40元(收支對列)。
948,184	893,884	一般服務費	1,427,224	較上年度預算數893,884元，增加533,340元。
73,260	71,280	佣金、匯費、經理費及手續費	72,720	
			72,720	委託超商代收學雜費手續費，2,020人*2學期*18元。
272,066	455,484	外包費	471,464	
			310,976	游泳池救生員外包費，2人*4月*38,872元。
			155,488	暑期泳訓班救生員外包費，2人*2月*38,872元。
			5,000	教育卓越盃校長羽球邀請賽場地清潔外包

# 臺北市地方教育發展基金－臺北市北投區石牌國民小學

## 基金用途－國民教育計畫明細表

中華民國108年度

單位：新臺幣元

前年度 決算數	上年度 預算數	科 目	本 年 度 預 算 數	說 明
306,305	35,120	計時與計件人員酬金	543,040	費(新增)。
			448,000	閩客語教學支援人員鐘點費，35人*1節*40週*320元(由教育局移列)。
			58,240	閩客語教學支援人員鐘點費之外聘人員勞、健保及勞退費用(由教育局移列)。
			33,600	暑期泳訓班工讀生薪津，1人*30天*8時*140元(收支對列)。
			3,200	提撥暑期泳訓班工讀生勞退準備金，1人*2月*1,600元(收支對列)。
296,553	332,000	體育活動費	340,000	
			312,000	文康活動費，本校編列教師155人，專任教練1人，合計156人，每人編列2,000元。
			2,000	文康活動費，本校編列專任新住民人員1人，每人編列2,000元。
			24,000	文康活動費，本校編列特教班教職員12人，每人編列2,000元。
			2,000	文康活動費，本校編列專任輔導人員1人，每人編列2,000元。
487,149	994,575	專業服務費	995,355	較上年度預算數994,575元，增加780元。
91,200	459,600	講課鐘點、稿費、出席審查及查詢費	459,600	
			43,200	特教班教材編輯費，6班*12月*600元(資優班14,400元、身障班21,600元、視障班7,200元)。
			20,800	特教班聘任講師鐘點費(資優班8,000元、視障班3,200元、身障班9,600元)(特教班班級業務費)。
			9,200	性別平等教育宣導活動聘任講師鐘點費。
			10,000	性別平等教育宣導活動聘任專家學者出席費。
			48,800	教師專業成長聘任講師鐘點費。
			300,000	暑期泳訓班教練鐘點費，600節*500元(收支對列)。
			18,000	北區英語學藝競賽聘任專家學者出席費。
			9,600	國小家長暨志工研習聘任講師鐘點費。

# 臺北市地方教育發展基金－臺北市北投區石牌國民小學

## 基金用途－國民教育計畫明細表

中華民國108年度

單位：新臺幣元

前年度 決算數	上年度 預算數	科 目	本 年 度 預 算 數	說 明
64,840	47,040	委託檢驗(定)試驗認證費	47,820	17,820 消防安全檢測及建物公共安全檢查簽證及申報檢修費(普通班級業務費)。
	108,335	試務甄選費	108,335	30,000 飲水機水質檢驗費，25臺*1,200元。
				3,335 教師甄選工作試務費用(收支對列)。
				60,000 北區英語學藝競賽工作人員巡場監場費，10人*12場*500元。
				45,000 北區英語學藝競賽外聘專家學者競賽評審酬勞費，9人*1日*5,000元。
10,773		電腦軟體服務費		
320,336	379,600	其他專業服務費	379,600	18,000 學童牙齒檢查費。
				20,000 學生輔導指導費。
				100,800 學童午餐指導費，28班*1人*9月*400元(3、4年級)。
				97,200 學童午餐指導費，27班*1人*9月*400元(5、6年級)。
				43,200 工作人員午餐指導費，12人*9月*400元。
				28,800 學童午餐指導費，32班*1人*9月*100元(1、2年級)。
				21,600 特教班學童午餐指導費，6班*1人*9月*400元。
				50,000 場地開放校園安全機械定點、機動巡邏等保全費用(收支對列)。
3,306,106	4,404,585	材料及用品費	5,055,000	
735,280	677,990	使用材料費	924,343	較上年度預算數677,990元，增加246,353元。
735,280	677,990	設備零件	924,343	71,000 教學輔具(由特教班班級設備費移列)。
				237,693 全校用一般教學設備(由普通班班級設備費移列)。
				346,500 電腦設備維護及管理費，55班*6,300元(電腦專案計畫)。
				32,150 小田園教育體驗學習用農藝設備。

# 臺北市地方教育發展基金－臺北市北投區石牌國民小學

## 基金用途－國民教育計畫明細表

中華民國108年度

單位：新臺幣元

前年度 決算數	上年度 預算數	科 目	本 年 度 預 算 數	說 明
			27,000	綠屋頂計畫用自動灑水系統、澆灌溉等組合，3組*9,000元(由教育局移列)。
			150,000	綠屋頂計畫用種植箱、花盆、種植容器等組合，75組*2,000元(由教育局移列)。
			30,000	場地開放設備零件之添購(收支對列)。
			30,000	程式設計教學用材料，10組*3,000元(新增)。
2,570,826	3,726,595	用品消耗	4,130,657	較上年度預算數3,726,595元，增加404,062元。
	6,500	辦公(事務)用品	6,500	小田園教育體驗學習文具雜支等。
73,072	80,160	報章雜誌	73,760	圖書(由普通班班級設備費移列)。
		服裝	18,000	教育卓越盃校長羽球邀請賽工作人員及參賽選手制服，120件*150元(新增)。
27,459	76,000	醫療用品(非醫療院所使用)	79,000	健康中心藥品(30班以下基數15,000元，每增一班增列1,000元)。
2,470,295	3,563,935	其他用品消耗	3,953,397	兒童節慶活動費(新增)。
			147,900	教學用教科書，87班*1,700元。
			340,000	弱勢學生用教科書，200人*1,700元。
			1,202,340	普通班教學材料費，87班*13,820元。
			127,200	敬師活動費，212人*600元(新增)。
			603,780	垃圾袋費用、消毒藥水、衛生清潔用品、衛生紙及教室布置費等，87班*6,940元(普通班級業務費)。
			82,920	特教班教學材料費，6班*13,820元(資優班27,640元、身障班41,460元、視障班13,820元)。
			22,400	垃圾袋費用、消毒藥水、衛生清潔用品、衛生紙及教室布置費等(特教班班級業務費)。
			146,500	電腦耗材(電腦專案計畫)。



# 臺北市地方教育發展基金－臺北市北投區石牌國民小學

## 基金用途－國民教育計畫明細表

中華民國108年度

單位：新臺幣元

前年度 決算數	上年度 預算數	科 目	本 年 度 預 算 數	說 明
			16,800	游泳池消毒劑(游泳池水電清潔維護費)。
			60,000	游泳教學用器材(游泳池水電清潔維護費)。
			12,600	運動會頒獎用獎牌及錦旗等。
			27,600	運動會表演用器材及道具配備等。
			21,600	運動會用茶水及其他必要費用。
			6,400	運動會逾時誤餐費用，80人次*80元。
			40,000	運動會場地布置及音響、舞台搭設等經費。
			505,000	學生活動費，2,525人*2學期*100元(小學部)。
			30,000	課後社團活動費。
			800	性別平等教育宣導活動用品等。
			51,350	小田園教育體驗學習用種子、肥料、病蟲害防治及泥土等。
			1,200	教師專業成長文具、會場布置等。
			73,000	綠屋頂計畫種子、菜苗、土壤、農具、肥料、病蟲害防治等消耗品(由教育局移列)。
			5,000	暑期泳訓班活動用品等(收支對列)。
			9,382	暑期泳訓班教學器材費(收支對列)。
			13,800	暑期泳訓班用消毒劑，60班*230元(收支對列)。
			3,000	暑期泳訓班教學環境布置費(收支對列)。
			1,000	教師甄選工作文具及茶水(收支對列)。
			4,000	教師甄選工作逾時誤餐費用，50人次*80元(收支對列)。
			95,000	北區英語學藝競賽現場轉播錄影。
			33,975	北區英語學藝競賽印製名牌、獎狀、文具紙張、墨水匣等。
			22,800	北區英語學藝競賽手冊，152本*150元。
			97,500	北區英語學藝競賽製作競賽優勝光碟，150片*650元。
			18,000	北區英語學藝競賽逾時誤餐費用，225人次*80元。
			14,750	北區英語學藝競賽茶水、場地布置等雜支。

# 臺北市地方教育發展基金－臺北市北投區石牌國民小學

## 基金用途－國民教育計畫明細表

中華民國108年度

單位：新臺幣元

前年度 決算數	上年度 預算數	科 目	本 年 度 預 算 數	說 明
			400	國小家長暨志工研習場地布置用品等。
			10,000	教育卓越盃校長羽球邀請賽文具用品、郵資等雜支(新增)。
			34,200	教育卓越盃校長羽球邀請賽比賽用球，60桶*570元(新增)。
			11,200	教育卓越盃校長羽球邀請賽逾時誤餐費用，140人次*80元(新增)。
4,800	4,800	租金、償債、利息及相關手續費	5,000	
4,800	4,800	雜項設備租金	5,000	較上年度預算數4,800元，增加200元。
4,800	4,800	雜項設備租金	5,000	
			4,800	電錶月租費，12月*400元(普通班級業務費)。
			200	配合預算編列至千元，增列進位數200元。
1,689,854	2,707,768	會費、捐助、補助、分攤、照護、救濟與交流活動費	2,686,000	
	10,000	捐助、補助與獎助	10,000	較上年度預算數10,000元，無增減。
	10,000	獎助學員生給與	10,000	
			10,000	教育關懷獎每校推薦1名學生獎助金。
1,689,854	2,697,768	補貼、獎勵、慰問、照護與救濟	2,676,000	較上年度預算數2,697,768元，減少21,768元。
1,689,854	2,697,768	其他補貼、獎勵、慰問、照護與救濟	2,676,000	
			1,650,000	清寒學生餐費補助，165人*200日*50元。
			150,000	本市市民第3胎就讀國小教育補助費，150人*1,000元。
			160	配合預算編列至千元，增列進位數160元。
			875,840	補助學校午餐使用有機蔬菜或有機米計畫，2,737人*40週*1次*8元。
366,573	552,700	其他	720,000	
366,573	552,700	其他支出	720,000	較上年度預算數552,700元，增加167,300元。
366,573	552,700	其他	720,000	
			226,800	執行學生路隊安全導護費及導護志工保險費。
			800	配合預算編列至千元，增列進位數800元。

# 臺北市地方教育發展基金－臺北市北投區石牌國民小學

## 基金用途－國民教育計畫明細表

中華民國108年度

單位：新臺幣元

前年度 決算數	上年度 預算數	科 目	本 年 度 預 算 數	說 明
			78,400	國小游泳檢測未通過學生暑期游泳訓練班報名費，14班*5,600元。
			252,500	班級自治費，2,525人*2學期*50元。
			10,000	教育卓越盃校長羽球邀請賽比賽場地、器材、布置等(新增)。
			5,000	教育卓越盃校長羽球邀請賽參賽人員保險費(公共意外責任險)(新增)。
			2,000	教育卓越盃校長羽球邀請賽運動防護耗材費(新增)。
			84,000	教育卓越盃校長羽球邀請賽賽後聯誼餐會，14桌*6,000元(工作人員及參賽者)(新增)。
			22,500	教育卓越盃校長羽球邀請賽獎品，15份*1,500元(新增)。
			15,000	教育卓越盃校長羽球邀請賽獎盃，15座*1,000元(新增)。
			3,000	教育卓越盃校長羽球邀請賽防護人員費用，10時*300元(新增)。
			20,000	教育卓越盃校長羽球邀請賽裁判費，20人*1天*1,000元(新增)。

# 臺北市地方教育發展基金－臺北市北投區石牌國民小學

## 基金用途－學前教育計畫明細表

中華民國108年度

單位：新臺幣元

前年度 決算數	上年度 預算數	科 目	本 年 度 預 算 數	說 明
20,066,052	21,612,111	合計	21,518,000	
19,044,018	20,433,488	用人費用	20,421,000	
13,628,814	14,461,860	正式員額薪資	14,713,860	較上年度預算數14,461,860元，增加252,000元。
12,591,382	13,381,860	職員薪金	13,633,860	13,633,860 教職員16人及教保員1人薪金(詳用人費用彙計表)(含教育部補助款教保員381,980元)。
1,037,432	1,080,000	工員工資	1,080,000	1,080,000 廚工3人工資(詳用人費用彙計表)。
108,744	137,584	超時工作報酬	148,784	較上年度預算數137,584元，增加11,200元。
108,744	137,584	加班費	148,784	148,784 不休假出勤加班費。
2,739,219	3,165,888	獎金	2,838,468	較上年度預算數3,165,888元，減少327,420元。
1,149,440	1,358,155	考績獎金	1,400,155	1,400,155 依考績法規定核發之獎金。
1,589,779	1,807,733	年終獎金	1,438,313	1,438,313 依規定於年節加發之獎金。
1,120,656	1,204,560	退休及卹償金	1,232,640	較上年度預算數1,204,560元，增加28,080元。
1,054,035	1,172,160	職員退休及離職金	1,200,240	1,200,240 提撥退撫基金。
66,621	32,400	工員退休及離職金	32,400	32,400 提撥勞工退休準備金。
1,446,585	1,463,596	福利費	1,487,248	較上年度預算數1,463,596元，增加23,652元。
1,270,069	1,265,016	分擔員工保險費	1,288,668	1,288,668 分擔公保、勞保、健保費。
4,300	9,460	傷病醫藥費	9,460	6,880 幼兒園教保人員健康檢查補助費，8人*860元(每2人編1人)。
132,350	141,120	員工通勤交通費	141,120	2,580 幼兒園廚工健康檢查補助費，3人*860元。
			15,120	幼兒園職工上下班交通費，2人*12月*1段630元。

# 臺北市地方教育發展基金－臺北市北投區石牌國民小學

## 基金用途－學前教育計畫明細表

中華民國108年度

單位：新臺幣元

前年度 決算數	上年度 預算數	科 目	本 年 度 預 算 數	說 明
			63,000	幼兒園教師上下班交通費，5人*10月*2段 1,260元。
			63,000	幼兒園教師上下班交通費，10人*10月*1段 630元。
39,866	48,000	其他福利費	48,000	
			48,000	休假旅遊補助費。
342,081	340,653	服務費用	338,000	
29,147	31,105	水電費	28,452	較上年度預算數31,105元，減少2,653元。
29,147	31,105	工作場所水費	28,452	
			28,452	水費。
171,000	196,000	修理保養及保固費	196,000	較上年度預算數196,000元，無增減。
97,324	156,800	一般房屋修護費	156,800	
			156,800	學校校舍及其他建築物等之修繕。
73,676	39,200	雜項設備修護費	39,200	
			39,200	各項教學設備及其他公用用具之保養修護 。
42,034	46,048	一般服務費	46,048	較上年度預算數46,048元，無增減。
2,034	6,048	佣金、匯費、經理費及手續 費	6,048	
			6,048	委託超商代收學雜費手續費，168人*2學期 *18元。
40,000	40,000	體育活動費	40,000	
			30,000	文康活動費，本校編列幼兒園教師15人， 每人編列2,000元。
			10,000	文康活動費，本校編列契約進用教保員1人 、護理人員1人、廚工3人，合計5人，每人 編列2,000元(上述人員係幼托整合前得編列 文康活動費之人員)。
99,900	67,500	專業服務費	67,500	較上年度預算數67,500元，無增減。
32,400		講課鐘點、稿費、出席審查 及查詢費		
67,500	67,500	其他專業服務費	67,500	
			63,000	幼兒園學童午餐指導費，7班*2人*9月*500 元。
			4,500	教保員午餐指導費，1人*9月*500元。

# 臺北市地方教育發展基金－臺北市北投區石牌國民小學

## 基金用途－學前教育計畫明細表

中華民國108年度

單位：新臺幣元

前年度 決算數	上年度 預算數	科 目	本 年 度 預 算 數	說 明
396,403	186,200	材料及用品費	63,000	
79,040	115,805	使用材料費	2,020	較上年度預算數115,805元，減少113,785元。
79,040	115,805	設備零件	2,020	
317,363	70,395	用品消耗	60,980	較上年度預算數70,395元，減少9,415元。
26,860	19,995	報章雜誌	10,580	
290,503	50,400	其他用品消耗	50,400	幼兒圖書(由幼兒園班級設備費移列)。
250,750	555,770	會費、捐助、補助、分攤、照護、救濟與交流活動費	600,000	幼兒園垃圾袋、消毒藥水、衛生清潔用品、衛生紙及教室佈置等，7班*7,200元(班級業務費)。
250,750	555,770	補貼、獎勵、慰問、照護與救濟	600,000	較上年度預算數555,770元，增加44,230元。
250,750	555,770	其他補貼、獎勵、慰問、照護與救濟	600,000	
			465,320	低收入戶家庭幼生月費補助，20人*2學期*11,633元。
			44,160	補助學校午餐使用有機蔬菜或有機米計畫，230人*40週*1次*4.8元。
			70	配合預算編列至千元，增列進位數70元。
			90,450	危機家庭幼生餐點費補助，5人*9月*2,010元。
32,800	96,000	其他	96,000	
32,800	96,000	其他支出	96,000	較上年度預算數96,000元，無增減。
32,800	96,000	其他	96,000	
			96,000	幼兒導護費。

# 臺北市地方教育發展基金－臺北市北投區石牌國民小學

## 基金用途－一般行政管理計畫明細表

中華民國108年度

單位：新臺幣元

前年度 決算數	上年度 預算數	科 目	本 年 度 預 算 數	說 明
19,417,937	19,972,185	合計	21,073,000	
17,662,831	18,102,505	用人費用	19,138,000	
11,823,957	11,928,000	正式員額薪資	12,684,000	較上年度預算數11,928,000元，增加756,000元。
8,846,517	9,084,000	職員薪金	9,840,000	職員15人薪金(詳用人費用彙計表)。
1,867,140	1,812,000	工員工資	1,812,000	工員5人工資(詳用人費用彙計表)。
1,110,300	1,032,000	警餉	1,032,000	校警2人薪金(詳用人費用彙計表)。
502,071	689,933	超時工作報酬	834,840	較上年度預算數689,933元，增加144,907元。
502,071	689,933	加班費	834,840	671,733 不休假出勤加班費。 35,000 校園安全校內同仁例假日人力支援。 16,107 學校業務需要超時工作加班費(統籌業務費)。
2,794,651	2,970,500	獎金	2,888,000	112,000 學校業務需要超時工作加班費(新增)。 較上年度預算數2,970,500元，減少82,500元。
1,282,912	1,479,500	考績獎金	1,542,500	1,542,500 依考績法規定核發之獎金。
1,511,739	1,491,000	年終獎金	1,345,500	1,345,500 依規定於年節加發之獎金。
915,218	985,680	退休及卹償金	1,055,904	較上年度預算數985,680元，增加70,224元。
762,578	840,720	職員退休及離職金	909,984	909,984 提撥退撫基金。
152,640	144,960	工員退休及離職金	145,920	145,920 提撥勞工退休準備金。
1,626,934	1,528,392	福利費	1,675,256	較上年度預算數1,528,392元，增加146,864元。
1,121,508	1,091,832	分擔員工保險費	1,158,696	1,158,696 分擔公保、勞保、健保費。
169,560	196,560	員工通勤交通費	196,560	

# 臺北市地方教育發展基金－臺北市北投區石牌國民小學

## 基金用途－一般行政管理計畫明細表

中華民國108年度

單位：新臺幣元

前年度 決算數	上年度 預算數	科 目	本 年 度 預 算 數	說 明
			120,960	職員、技工、工友上下班交通費，8人*12月*2段1,260元。
			75,600	職員、技工、工友上下班交通費，10人*12月*1段630元。
335,866	240,000	其他福利費	320,000	
			320,000	休假旅遊補助費。
934,463	1,024,480	服務費用	1,075,000	
204,000	244,000	一般服務費	244,000	較上年度預算數244,000元，無增減。
160,000	200,000	外包費	200,000	
			200,000	消化超額職工5人(技工、工友)業務外包費。
44,000	44,000	體育活動費	44,000	
			44,000	文康活動費，本校編列校長1人、職員14人、工員5人及校警2人，合計22人，每人編列2,000元。
604,463	654,480	專業服務費	705,000	較上年度預算數654,480元，增加50,520元。
604,463	654,480	其他專業服務費	705,000	
			705,000	校園安全機械定點、機動巡邏等保全費用。
126,000	126,000	公共關係費	126,000	較上年度預算數126,000元，無增減。
126,000	126,000	公共關係費	126,000	
			126,000	校長特別費，12月*10,500元。
818,643	843,200	材料及用品費	858,000	
818,643	843,200	用品消耗	858,000	較上年度預算數843,200元，增加14,800元。
812,643	828,200	辦公(事務)用品	852,000	
			587	配合預算編列至千元，增列進位數587元。
			851,413	本校奉核定普通班87班、附設幼兒園7班，統籌業務費計算如下：1,290元*15班*12月=232,200元，810元*15班*12月=145,800元，640元*64班*12月=491,520元，以上合計869,520元，除依實際需求移列加班費16,107元、會費2,000元外，其餘如列數。
6,000	15,000	服裝	6,000	
			200	校警襪子，2雙*100元。
			2,200	校警皮鞋，2人*1雙*1,100元。



# 臺北市地方教育發展基金－臺北市北投區石牌國民小學

## 基金用途－一般行政管理計畫明細表

中華民國108年度

單位：新臺幣元

前年度 決算數	上年度 預算數	科 目	本 年 度 預 算 數	說 明
			3,000	校警夏服，2人*1套*1,500元(成立第34年)。
			600	校警服裝配備，2人*300元。
2,000	2,000	會費、捐助、補助、分攤、照護 、救濟與交流活動費	2,000	
2,000	2,000	會費	2,000	較上年度預算數2,000元，無增減。
2,000	2,000	職業團體會費	2,000	
			2,000	護理師公會會費，2人*1,000元(統籌業務費)。

# 臺北市地方教育發展基金－臺北市北投區石牌國民小學

## 基金用途－建築及設備計畫明細表

中華民國108年度

單位：新臺幣元

前年度 決算數	上年度 預算數	科 目	本 年 度 預 算 數	說 明
19,597,416	15,903,029	合計	25,110,000	
19,597,416	15,903,029	購建固定資產、無形資產及非理財 目的之長期投資	25,110,000	
3,379,808	2,169,800	購建固定資產	15,232,000	
3,379,808	2,169,800	一般建築及設備計畫	15,232,000	
		田徑場整修工程	9,142,000	
		興建土地改良物	9,142,000	
			8,481,580	一、施工費。
			491,079	二、委託技術服務費(總包價 法)。
			169,341	三、工程管理費(按施工費約 2%提列)。
		田徑場整修工程	340,000	
		購置雜項設備	340,000	
			340,000	雙面式籃球架，4臺*85,000元( 不計工管費但可提列委託技術 服務費)。
		新設校園電力幹線系統	650,000	
		購置雜項設備	650,000	
			650,000	TR3Φ油浸式變壓器750kVA1 臺(不計工管費但可提列委託 技術服務費)。
		校園能源翻新補助計畫	1,237,000	
		購置雜項設備	1,237,000	
			32,000	汰舊換新7.1KW窗型冷氣機1臺 。
			672,000	汰舊換新10KW一對一分離式 冷氣機，12臺*56,000元。
			533,000	汰舊換新7.1KW一對一分離式 冷氣機，13臺*41,000元。
		班級設備	451,000	
		購置雜項設備	451,000	
			94,000	汰舊換新數位鋼琴1臺(教務處) 。
			98,000	新購直立式廣告機1臺(學務處) 。
			17,000	新購跳高架1組(學務處)。

# 臺北市地方教育發展基金－臺北市北投區石牌國民小學

## 基金用途－建築及設備計畫明細表

中華民國108年度

單位：新臺幣元

前年度 決算數	上年度 預算數	科 目	本 年 度 預 算 數	說 明
			19,000	汰舊換新碎紙機1臺(A3規格入口寬度320mm可同時切碎70磅紙10張以上)(總務處)。
			12,000	汰舊換新分幣機1臺(總務處)。
			95,000	汰舊換新油印機1臺(總務處)。
			41,000	汰舊換新7.1KW一對一分離式冷氣機1臺(學務處)。
			75,000	汰舊換新冰溫熱三用飲水機，3臺*25,000元(總務處)。
		特殊班設備	25,000	
		購置雜項設備	25,000	
			25,000	汰舊換新冰箱1臺(資優班)。
1,817,229	1,662,000	資訊設備	3,264,000	
1,817,229	1,662,000	購置機械及設備	3,264,000	
			293,000	汰舊換新網路及資訊周邊設備(電腦專案計畫)。
			2,575,000	汰舊換新個人電腦，103部*25,000元(電腦專案計畫)。
			396,000	新購平板電腦，33部*12,000元(電腦專案計畫)。
		幼兒園設備	123,000	
		購置雜項設備	123,000	
			123,000	汰舊換新7.1KW一對一分離式冷氣機，3臺*41,000元(幼兒園)。
1,562,579	507,800	校園設備		
839,400	124,000	購置機械及設備		
54,000	35,000	購置交通及運輸設備		
669,179	348,800	購置雜項設備		
24,150	36,000	購置無形資產	36,000	
24,150	36,000	一般建築及設備計畫	36,000	
24,150	36,000	資訊設備	36,000	
24,150	36,000	購置電腦軟體	36,000	
			36,000	電腦教學軟體費(電腦專案計畫)。
16,193,458	13,697,229	遞延支出	9,842,000	
16,193,458	13,697,229	一般建築及設備計畫	9,842,000	

# 臺北市地方教育發展基金－臺北市北投區石牌國民小學

## 基金用途－建築及設備計畫明細表

中華民國108年度

單位：新臺幣元

前年度 決算數	上年度 預算數	科 目	本 年 度 預 算 數	說 明
		和平樓 (1~4F、男女廁)廁 所整修工程	6,136,000	
		遞延修繕房屋建築支出	6,136,000	
			5,683,880	一、施工費。
			334,194	二、委託技術服務費(總包價 法)。
			5,000	三、委託技術服務費(室內裝 修審查費用)。
			112,926	四、工程管理費(按施工費約 2%提列)。
		新設校園電力幹線系統	3,706,000	
		遞延修繕房屋建築支出	3,706,000	
			3,396,000	一、施工費。
			242,760	二、委託技術服務費(總包價 法)。
			67,240	三、工程管理費(按施工費約 2%提列)。
16,193,458	13,697,229	校園整修工程		
16,193,458	13,697,229	遞延修繕房屋建築支出		

# 預算參考表

# 臺北市地方教育發展基金－臺北市北投區石牌國民小學

## 預計平衡表

中華民國108年12月31日

單位：新臺幣千元

106年(前年) 12月31日 決算數	科 目	108年12月31日 預計數	107年12月31日 預計數	比較增減(-)
6,025,850	資產合計	6,018,698	6,023,402	-4,704
6,025,850	資產	6,018,698	6,023,402	-4,704
46,362	流動資產	39,210	43,914	-4,704
45,737	現金	38,585	43,289	-4,704
45,737	銀行存款	38,585	43,289	-4,704
625	預付款項	625	625	
625	預付費用	625	625	
5,078	投資、長期應收款項、貸墊款及準備金	5,078	5,078	
5,078	準備金	5,078	5,078	
3,564	退休及離職準備金	3,564	3,564	
1,514	其他準備金	1,514	1,514	
5,974,411	其他資產	5,974,410	5,974,410	
5,974,411	什項資產	5,974,410	5,974,410	
201	暫付及待結轉帳項	201	201	
5,974,209	代管資產	5,974,209	5,974,209	
6,025,850	負債及基金餘額合計	6,018,698	6,023,402	-4,704
6,008,057	負債	6,008,057	6,008,057	
28,303	流動負債	28,303	28,303	
28,303	應付款項	28,303	28,303	
28,255	應付代收款	28,255	28,255	
48	應付費用	48	48	
5,979,754	其他負債	5,979,754	5,979,754	
5,979,754	什項負債	5,979,754	5,979,754	
1,938	存入保證金	1,938	1,938	
3,564	應付退休及離職金	3,564	3,564	
5,974,209	應付代管資產	5,974,209	5,974,209	
43	暫收及待結轉帳項	43	43	
17,793	基金餘額	10,641	15,345	-4,704
17,793	基金餘額	10,641	15,345	-4,704
17,793	基金餘額	10,641	15,345	-4,704
17,793	累積餘額	10,641	15,345	-4,704

註：1.信託代理與保證資產(負債)前年度決算數0元，上年度調整後預計數0元，本年度預計數0元。 2.或有資產(負債)0元。  
3.本基金自93年度起，本固定項目分開原則，將屬長期固定帳項，包括固定資產18,235,159元、無形資產84,202元及長期債務0元等，另立帳類管理，詳資本資產及長期負債明細表。

## 臺北市地方教育發展基金一

## 各項費用

中華民國

前年度 決算數	上年度 預算數	計畫別		合計	國民教育計畫
		用途別科目			
358,915,992	378,518,644	合計		395,838,000	328,137,000
323,638,337	343,520,739	用人費用		350,525,000	310,966,000
155,609,538	171,709,860	正式員額薪資		178,921,860	151,524,000
151,594,666	167,785,860	職員薪金		174,997,860	151,524,000
2,904,572	2,892,000	工員工資		2,892,000	
1,110,300	1,032,000	警餉		1,032,000	
2,593,703	2,011,468	聘僱及兼職人員薪資		2,696,832	2,696,832
546,396	592,908	聘用人員薪金		1,221,072	1,221,072
2,047,307	1,418,560	兼職人員酬金		1,475,760	1,475,760
1,135,129	1,574,751	超時工作報酬		1,732,991	749,367
1,135,129	1,574,751	加班費		1,732,991	749,367
35,906,362	36,742,002	獎金		37,256,102	31,529,634
15,916,687	15,204,155	考績獎金		15,379,155	12,436,500
19,989,675	21,537,847	年終獎金		21,876,947	19,093,134
106,853,100	110,434,457	退休及卹償金		107,937,700	105,649,156
106,633,839	108,921,840	職員退休及離職金		106,526,556	104,416,332
219,261	1,512,617	工員退休及離職金		1,411,144	1,232,824
21,540,505	21,048,201	福利費		21,979,515	18,817,011
15,641,830	14,840,364	分擔員工保險費		15,572,844	13,125,480
276,800	818,460	傷病醫藥費		849,460	840,000
1,249,866	1,399,860	員工通勤交通費		1,349,460	1,011,780
4,372,009	3,989,517	其他福利費		4,207,751	3,839,751
8,812,310	9,741,853	服務費用		10,118,000	8,705,000
3,296,127	3,606,000	水電費		3,323,107	3,294,655
2,789,326	2,880,000	工作場所電費		2,789,100	2,789,100
506,801	726,000	工作場所水費		534,007	505,555
93,230	120,980	旅運費		120,980	120,980
93,230	120,980	國內旅費		120,980	120,980
5,040		印刷裝訂與廣告費			
5,040		印刷及裝訂費			
2,906,183	2,952,386	修理保養及保固費		3,026,786	2,830,786

# 臺北市北投區石牌國民小學

## 彙計表

108年度

單位：新臺幣元

學前教育計畫	一般行政管理計畫	建築及設備計畫			
21,518,000	21,073,000	25,110,000			
20,421,000	19,138,000				
14,713,860	12,684,000				
13,633,860	9,840,000				
1,080,000	1,812,000				
	1,032,000				
148,784	834,840				
148,784	834,840				
2,838,468	2,888,000				
1,400,155	1,542,500				
1,438,313	1,345,500				
1,232,640	1,055,904				
1,200,240	909,984				
32,400	145,920				
1,487,248	1,675,256				
1,288,668	1,158,696				
9,460					
141,120	196,560				
48,000	320,000				
338,000	1,075,000				
28,452					
28,452					
196,000					



臺北市地方教育發展基金一

各項費用

中華民國

前年度 決算數	上年度 預算數	計畫別		合計	國民教育計畫
		用途別科目			
1,869,409	2,139,600	一般房屋修護費		2,206,800	2,050,000
88,043	173,186	機械及設備修護費		163,586	163,586
948,731	639,600	雜項設備修護費		656,400	617,200
	36,000	保險費		36,000	36,000
	36,000	其他保險費		36,000	36,000
1,194,218	1,183,932	一般服務費		1,717,272	1,427,224
75,294	77,328	佣金、匯費、經理費及手續費		78,768	72,720
432,066	655,484	外包費		671,464	471,464
306,305	35,120	計時與計件人員酬金		543,040	543,040
380,553	416,000	體育活動費		424,000	340,000
1,191,512	1,716,555	專業服務費		1,767,855	995,355
123,600	459,600	講課鐘點、稿費、出席審查及查詢費		459,600	459,600
64,840	47,040	委託檢驗(定)試驗認證費		47,820	47,820
	108,335	試務甄選費		108,335	108,335
10,773		電腦軟體服務費			
992,299	1,101,580	其他專業服務費		1,152,100	379,600
126,000	126,000	公共關係費		126,000	
126,000	126,000	公共關係費		126,000	
4,521,152	5,433,985	材料及用品費		5,976,000	5,055,000
814,320	793,795	使用材料費		926,363	924,343
814,320	793,795	設備零件		926,363	924,343
3,706,832	4,640,190	用品消耗		5,049,637	4,130,657
812,643	834,700	辦公(事務)用品		858,500	6,500
99,932	100,155	報章雜誌		84,340	73,760
6,000	15,000	服裝		24,000	18,000
27,459	76,000	醫療用品(非醫療院所使用)		79,000	79,000
2,760,798	3,614,335	其他用品消耗		4,003,797	3,953,397
4,800	4,800	租金、償債、利息及相關手續費		5,000	5,000
4,800	4,800	雜項設備租金		5,000	5,000
4,800	4,800	雜項設備租金		5,000	5,000
19,597,416	15,903,029	購建固定資產、無形資產及非理財目的之長期投資		25,110,000	

# 臺北市北投區石牌國民小學

## 彙計表

108年度

單位：新臺幣元

學前教育計畫	一般行政管理計畫	建築及設備計畫			
156,800					
39,200					
46,048	244,000				
6,048	200,000				
40,000	44,000				
67,500	705,000				
67,500	705,000				
	126,000				
	126,000				
63,000	858,000				
2,020					
2,020					
60,980	858,000				
	852,000				
10,580					
	6,000				
50,400					
		25,110,000			

臺北市地方教育發展基金一

各項費用

中華民國

前年度 決算數	上年度 預算數	計畫別	合計	國民教育計畫
		用途別科目		
3,379,808	2,169,800	購建固定資產	15,232,000	
		興建土地改良物	9,142,000	
2,656,629	1,786,000	購置機械及設備	3,264,000	
54,000	35,000	購置交通及運輸設備		
669,179	348,800	購置雜項設備	2,826,000	
24,150	36,000	購置無形資產	36,000	
24,150	36,000	購置電腦軟體	36,000	
16,193,458	13,697,229	遞延支出	9,842,000	
16,193,458	13,697,229	遞延修繕房屋建築支出	9,842,000	
1,942,604	3,265,538	會費、捐助、補助、分攤、照護、救濟 與交流活動費	3,288,000	2,686,000
2,000	2,000	會費	2,000	
2,000	2,000	職業團體會費	2,000	
	10,000	捐助、補助與獎助	10,000	10,000
	10,000	獎助學員生給與	10,000	10,000
1,940,604	3,253,538	補貼、獎勵、慰問、照護與救濟	3,276,000	2,676,000
1,940,604	3,253,538	其他補貼、獎勵、慰問、照護與救濟	3,276,000	2,676,000
399,373	648,700	其他	816,000	720,000
399,373	648,700	其他支出	816,000	720,000
399,373	648,700	其他	816,000	720,000

# 臺北市北投區石牌國民小學

## 彙計表

108年度

單位：新臺幣元

學前教育計畫	一般行政管理計畫	建築及設備計畫			
		15,232,000			
		9,142,000			
		3,264,000			
		2,826,000			
		36,000			
		36,000			
		9,842,000			
		9,842,000			
600,000	2,000				
	2,000				
	2,000				
600,000					
600,000					
96,000					
96,000					
96,000					

臺北市地方教育發展基金－臺北市北投區石牌國民小學

員工人數彙計表

中華民國108年度

單位：人

計 畫 及 項 目	上年度最高可 進用員額數	本年度 增減(-)數	本年度最高可 進用員額數	說 明
合計	208	4	212	
國民教育計畫部分	166	4	170	
正式職員	165	3	168	
臨時職員	1	1	2	
學前教育計畫部分	20		20	
正式職員	17		17	
正式工員	3		3	
一般行政管理計畫部分	22		22	
正式職員	17		17	
正式工員	5		5	

註：1.本校計時與計件人員酬金編列工讀生1人薪津等及閩客語教學支援人員35人鐘點費等相關費用，計54萬3,040元。2.本校外包費編列救生員4人外包費，計46萬6,464元。

本 頁 空 白

臺北市地方教育發展基金一

用人費用

中華民國

計畫及項目	合計	正式 員額 薪資	聘僱 人員 薪資	超時 工作 報酬	津貼	獎 金		
						年終獎金	考績獎金	其他
合計	350,525,000	178,921,860	1,221,072	1,732,991		21,876,947	15,379,155	
國民教育計畫	310,966,000	151,524,000	1,221,072	749,367		19,093,134	12,436,500	
職員薪金	151,524,000	151,524,000						
聘用人員 薪金	1,221,072		1,221,072					
兼職人員 酬金	1,475,760							
加班費	749,367			749,367				
考績獎金	12,436,500						12,436,500	
年終獎金	19,093,134					19,093,134		
職員退休 及離職金	104,416,332							
工員退休 及離職金	1,232,824							
分擔員工 保險費	13,125,480							
傷病醫藥 費	840,000							
員工通勤 交通費	1,011,780							
其他福利 費	3,839,751							
學前教育計畫	20,421,000	14,713,860		148,784		1,438,313	1,400,155	
職員薪金	13,633,860	13,633,860						
工員工資	1,080,000	1,080,000						
加班費	148,784			148,784				
考績獎金	1,400,155						1,400,155	
年終獎金	1,438,313					1,438,313		

# 臺北市北投區石牌國民小學

## 彙計表

108年度

單位：新臺幣元

退休及卹償金		資遣費	福 利 費					提繳費	兼任 人員 用人 費用
退休金	卹償金		分擔 保險費	傷病 醫藥費	提撥 福利金	員工通勤 交通費	其他		
107,937,700			15,572,844	849,460		1,349,460	4,207,751	1,475,760	
105,649,156			13,125,480	840,000		1,011,780	3,839,751	1,475,760	
104,416,332								1,475,760	
1,232,824			13,125,480	840,000		1,011,780	3,839,751		
1,232,640			1,288,668	9,460		141,120	48,000		



臺北市地方教育發展基金一

用人費用

中華民國

計畫及項目	合計	正式 員額 薪資	聘僱 人員 薪資	超時 工作 報酬	津貼	獎 金		
						年終獎金	考績獎金	其他
職員退休 及離職金	1,200,240							
工員退休 及離職金	32,400							
分擔員工 保險費	1,288,668							
傷病醫藥 費	9,460							
員工通勤 交通費	141,120							
其他福利 費	48,000							
一般行政管 理計畫	19,138,000	12,684,000		834,840		1,345,500	1,542,500	
職員薪金	9,840,000	9,840,000						
工員工資	1,812,000	1,812,000						
警餉	1,032,000	1,032,000						
加班費	834,840			834,840				
考績獎金	1,542,500						1,542,500	
年終獎金	1,345,500					1,345,500		
職員退休 及離職金	909,984							
工員退休 及離職金	145,920							
分擔員工 保險費	1,158,696							
員工通勤 交通費	196,560							
其他福利 費	320,000							

# 臺北市北投區石牌國民小學

## 彙計表

108年度

單位：新臺幣元

退休及卹償金		資遣費	福 利 費					提繳費	兼任 人員 用人 費用
退休金	卹償金		分擔 保險費	傷病 醫藥費	提撥 福利金	員工通勤 交通費	其他		
1,200,240									
32,400									
			1,288,668						
				9,460					
						141,120			
							48,000		
1,055,904			1,158,696			196,560	320,000		
909,984									
145,920									
			1,158,696						
						196,560			
							320,000		

臺北市地方教育發展基金一

用人費用

中華民國

計畫及項目	合計	正式 員額 薪資	聘僱 人員 薪資	超時 工作 報酬	津貼	獎 金		
						年終獎金	考績獎金	其他

註：1.本表不包含臨時工員薪津。

2.本表兼任人員用人費用，係學校教職員請假代課鐘點費。 3.本校外包費編列救生員4人外包費，計46萬6,464元、計時與計件人員酬金編列工讀生1人薪津等及閩客語教學支援人員35人鐘點費等相關費用，計54萬3,040元。

# 臺北市北投區石牌國民小學

## 彙計表

108年度

單位：新臺幣元

退休及卹償金		資遣費	福 利 費					提繳費	兼任人員用人費用
退休金	卹償金		分擔保險費	傷病醫藥費	提撥福利金	員工通勤交通費	其他		

臺北市地方教育發展基金一

聘用及約僱

中華民國

區分及職稱	人數	擔任工作	聘用或約僱起訖期間	薪點	年需經費
合計	2				1,628,906
聘用人員小計	2				1,628,906
專業人員	2				1,628,906
聘用人員(408)	2	專任輔導人員1人及專任新住民人員1人	108/1/1-108/12/31	408	1,628,906

# 臺北市北投區石牌國民小學

## 人員明細表

108年度

單位：新臺幣元

月					支	經費來源 及其科目
小計	折合 金額	勞保 保險費	健康 保險費	離職 儲金		
50,878	50,878				國民教育計畫	

# 臺北市地方教育發展基金－臺北市北投區石牌國民小學

## 單位（或計畫）成本分析表

中華民國108年度

單位：新臺幣千元

計 畫 別	單 位	單位成本(元)或 平均利(費)率	數 量	預 算 數	說 明
合計				395,838	
國民教育計畫				328,137	
學前教育計畫				21,518	
一般行政管理計畫				21,073	
建築及設備計畫				25,110	

# 臺北市地方教育發展基金－臺北市北投區石牌國民小學

## 5年來主要業務計畫分析表

中華民國108年度

單位：新臺幣千元

年度及項目	單位	數量	單位成本(元)或 平均利(費)率	金額	說明
(本)年度預算數					
國民教育計畫				328,137	
學前教育計畫				21,518	
(上)年度預算數					
國民教育計畫				321,031	
學前教育計畫				21,612	
(前)年度決算數					
國民教育計畫				299,835	
學前教育計畫				20,066	
(105)年度決算數					
國民教育計畫				317,345	
學前教育計畫				20,363	
(104)年度決算數					
國民教育計畫				316,060	
學前教育計畫				18,799	



臺北市地方教育發展基金－臺北市北投區石牌國民小學

資本資產及長期負債明細表

中華民國108年度

單位：新臺幣千元

項 目	取得成本/ 舉債數	以前年度累 計折舊(耗)/ 長期投資評 價/未攤銷溢 (折)價	本 年 度 變 動				主要增減 原因說明	本年度累計折 舊(耗)/長期投 資評價變動數 /攤銷數	期末餘額
			增加		減少				
			金額	類型	金額	類型			
資產	65,919	57,062	15,268				5,806	18,319	
土地改良物			9,142	增置			453	8,689	
機械及設備	40,332	35,526	3,264	增置			3,774	4,296	
交通及運輸 設備	5,925	5,148					222	555	
雜項設備	19,093	15,888	2,826	增置			1,335	4,695	
電腦軟體	570	500	36	增置			22	84	